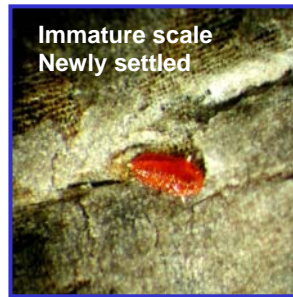
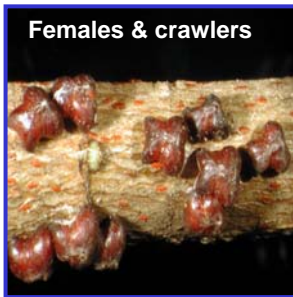


Lobate Lac Scale (*Paratachardina pseudolobata*)



Introduced: 1999 (Broward County); Native to southern Asia

Current Infestation: Broward, Collier, Hendry, Indian River, Lee, Martin, Miami-Dade, Monroe, Palm Beach, and St. Lucie Counties. The potential for further spread is extremely high.

Description/Biology: The mature female is approximately 1.5 – 2.0 mm, reddish-brown, and has four lobes. Crawlers are elongate-oval, red, and about 0.4 mm. No males have been observed. The life cycle is approximately 8-12 months.

Host Range: More than 300 woody ornamental and fruit species; highly susceptible species include wax-myrtle, cocoplum, buttonwood, strangler-fig, myrsine, red bay, wild coffee, black-olive, Indian laurel, hibiscus, Benjamin fig, lychee, mango and star fruit

Damage: Attacks the wood portion (twigs and small branches). Dense infestations cause branch dieback and possible death. Appearance of sooty mold.

Management: Monitor highly susceptible plants on a regular basis. Use horticultural oil for low populations. Use a systemic insecticide such as Merit/Marathon (imidacloprid) or Flagship (thiamethoxam) for heavier infestations. Other systemic insecticides may also work but have not been tested. Bifenthrin (Talstar) has been shown to kill adults and crawlers. The combination products, Discus (imidacloprid + cyfluthrin) or Allectus (imidacloprid + bifenthrin) may also work.

<http://www.doacs.state.fl.us/~pi/enpp/ento/paratachardina.html>
<http://edis.ifas.ufl.edu/IN471>

Photo Credit: H. Glenn, UF/IFAS

Escama Lobada de Laca (*Paratachardina pseudolobata*)

Introducida: 1999 (Condado de Broward); Natural de Asia meridional

Infestación Actual: Broward, Collier, Hendry, Indian River, Lee, Martin, Miami-Dade, Monroe, Palm Beach, y St. Lucie. El potencial para dañar más áreas es extremadamente alto.

Descripción/Biología: La hembra adulta es de aproximadamente 1.5 - 2.0 milímetros, de color rojizo y tiene cuatro lóbulos. Las ninfas móviles son de forma elongada a ovals, rojas, y de 0.4 milímetros. No se ha observado la forma masculina. El ciclo de vida es de aproximadamente 8-12 meses.

Rango de hospederos: Más de 300 especies ornamentales y frutales; las especies altamente susceptibles incluyen: wax-myrtle, el cocoplum, buttonwood, strangler-fig, myrsine, red bay, wild coffee, black-olive, Indian-laurel, hibiscus, Benjamin fig, lychee, mango y star fruit.

Daños: Ataca las ramitas y ramas pequeñas. Las infestaciones fuertes causan muerte regresiva y posiblemente muerte de la planta. Aparece la fumagina.

Manejo: Monitoree regularmente las plantas altamente susceptibles. Utilice el aceite hortícola para poblaciones bajas. Utilice un insecticida sistémico como Merit/Maratón (imidacloprid) o Flagship (thiamethoxam) para infestaciones más fuertes. Puede que otros insecticidas sistémico trabajan pero no han provado. Bifenthrin (Talstar) mata a los adultos y a las ninfas móviles. También trabajan la combinación de productos, Discus (imidacloprid + cyfluthrin) o Allectus (imidacloprid + bifenthrin).

<http://edis.ifas.ufl.edu/IN471>

<http://www.doacs.state.fl.us/~pi/enpp/ento/paratachardina.html>

Traducción: Henry Mayer, UF/IFAS, Miami-Dade Extension
Revisión: Dr. Carlos Balerdi y Rubén Regalado